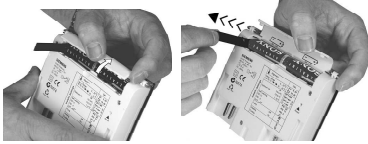




## nl Bedieningshandleiding REA23M

### Inbedrijfstelling en snelstart



1. Het apparaat uit de sokkel schuiven en het klappdeksel van het batterijvak openen,
2. De zwarte isolatiestrook van de batterijen verwijderen. Het apparaat schakelt in.
3. Het batterijvak sluiten en het apparaat weer op de sokkel schuiven..
4. Ketel inschakelen..

### Bedrijfswijze kiezen



De bedrijfswijzenschakelaar maakt 5 bedrijfswijzen mogelijk.

- Automaat met max. 3 comfortfasen
- Continuu comfortbedrijf
- Continu gereduceerd bedrijf
- Continu vorstbeveiligingsbedrijf
- Dagbedrijf met actuele gew. comfortwaarde

### Kortstondig de actuele gewenste temperatuurwaarde wijzigen



20.8 °C

De omzetting is slechts actief tot aan het volgende schakeltijdstip

1. Met de en toets wordt bij de eerste keer drukken de actueel ingestelde gewenste temperatuurwaarde aangegeven. Deze kan in stappen van 0,2 °C (max. +/-4 °C) op de gewenste temperatuur worden gecorrigeerd.
2. Na 3 seconden wisselt de weergave automatisch naar de oorspronkelijke weergave terug.

### Kortstondige verandering van de gewenste temperatuur-(spartij)



In de bedrijfswijzen **Auto** en kan met deze toets een handmatige omschakeling van comfort- op gereduceerde temperatuur worden bewerkstelligd. De keuze wordt bij het volgende schakelpunt of bij een wijziging van de bedrijfswijze automatisch teruggezet.

<b>Symbolen</b>		Ketel in bedrijf		Gew. waarde gered.bedrijf		1 Comfortfase	
	Menu tijd		Storingsmelding		Gew. waarde vorstbeveiliging		2 Comfortfasen
	Menu temperatuur		Automatisch bedrijf		Gew. waarde afstandsbed.		3 Comfortfasen
	Menu comfortfasen		Continuu comfortbedrijf		Gew. waarde afwezigheid		1 2 3 4 5 6 7 Actuele werkdag
	Menu afwezigheid		Continuu gereduceerd bedrijf		Ruimte-temperatuur		1 2 3 4 5 6 7 Groep werkdagen
	Weergave batterijverv.		Vorstbeveiliging		Buiten-temperatuur (*)		1 2 3 4 5 6 7 ▲▲
	Weergave afstandsbed.		Uitzonderingsdag		Gem. tapwater-temperatuur(*)		1 2 3 4 5 6 7 ▲▲▲▲▲▲▲▲ Hele week
	Weergave afwezigheid		Gewenste comfortwaarde		Aanvoer-temperatuur (*)		1 2 3 4 5 6 7 Tijdschema
					Relatieve modulatiegraad % (*)		

(\*) Weergave alleen mogelijk wanneer deze waarden door de ketel fabrikant zijn vrijgegeven

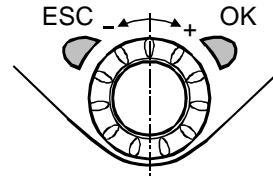
### Funcities

#### van de ESC-toets

ESC  
ESC-toets

Terugkeer naar eerder actief menuniveau, resp. stapsgewijs verlaten van menuniveau tot oorspronkelijke weergave (actueel aangegeven instellingen worden geaccepteerd).

#### van de draaiknop



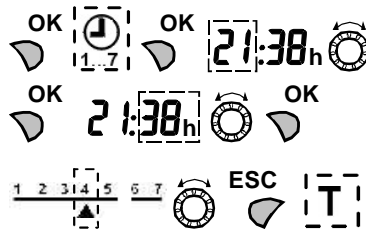
Draaiknop:

- Draaiknop is alleen bedrijfs gereed in het menuniveau
- Van menu tot menu verplaatsen
- Instelwaarden wijzigen (temperatuur in stappen van 0.2 °C, de tijd in stappen van uren en minuten).
- Functies selecteren

#### en de OK-toets

- OK  
OK-toets:
- Naar het menuniveau gaan
  - Menu activeren
  - Invoer opslaan
  - Doorschakelen naar volgend menupunt
  - Menupunt accepteren

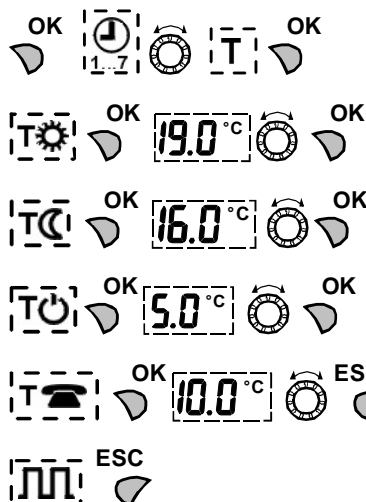
### Actuele tijd- en werkdaginstelling



Zonder verdere bediening van een toets wordt na 20 seconden de weergegeven instelling geaccepteerd en naar de oorspronkelijke weergave teruggekeerd.

1. OK-toets: Naar het menuniveau gaan; de klok knippert.
2. OK-toets: Menu bevestigen, de weergave knippert.
3. Draaiknop: Invoer van het actuele uur.
4. OK-toets: invoer opslaan; de minutenweergave knippert.
5. Draaiknop: Invoer van de actuele minuut.
6. OK-toets: Invoer opslaan. Werkdag knippert.
7. Draaiknop: Invoer van de actuele werkdag.
8. Met de ESC-toets naar het menuniveau Menu temperatuur T knippert. (Moet evtl. niet verder gewijzigd worden, met het bedienen van de ESC-toets het menuniveau stapsgewijs verlaten tot aan de oorspronkelijke weergave..)

### Temperaturen voor lange duur wijzigen

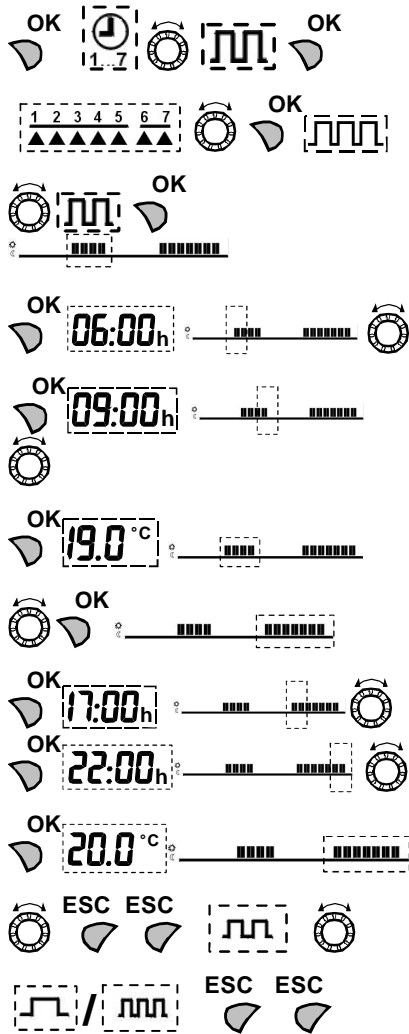


Zonder verdere bediening van een toets wordt na 20 seconden de weergegeven instelling geaccepteerd en naar de uitgangswaarde teruggekeerd

1. OK-toets: Toegang tot het menuniveau; de klok knippert.
2. Draaiknop: rechtsom naar menu T.
3. OK-toets: Menu bevestigen, symbool knippert.
4. OK-toets: bevestigen; gew. Waarde knippert.
5. Draaiknop: Invoer van comforttemperatuur (actief in de bedrijfswijze „continuu comfortbedrijf“)
6. OK-toets: Invoer opslaan; symbool knippert.
7. OK-toets: bevestigen; gew. waarde knippert.
8. Draaiknop: Invoer gereduceerde temperatuur
9. OK-toets: Invoer opslaan; symbool knippert.
10. OK-toets: bevestigen; gew. waarde knippert.
11. Draaiknop: Invoer vorstbeveiliging
12. OK-toets: Invoer opslaan; symbool knippert.
13. OK-toets: bevestigen; gew. waarde knippert.
14. Draaiknop: Invoer gew.temperatuurwaarde bij actieve afstandsbediening
15. Met de ESC-toets naar menuniveau: menu comfortfasen knippert.

(Moet evtl. niet verder gewijzigd worden, met het bedienen van de ESC-toets het menuniveau stapsgewijs verlaten tot aan de oorspronkelijke weergave..)

## Instellingen voor het automatische bedrijf met 2 comfortfasen



Zonder verdere bediening van een toets wordt na 20 seconden de weergegeven instelling geaccepteerd en naar de uitgangswaerage teruggekeerd.

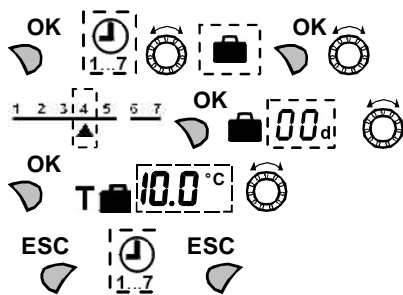
- OK-toets: Toegang tot menuniveau; de klok knippert.
- Draaiknop: Rechtsom; menu knippert.
- OK-toets: Menu bevestigen; symbool Dagkeuze knippert.
- Draaiknop: Dag-, werkdag-, weekeind- of weekkeuze.
- OK-toets: Keuze bevestigen; comfortfase knippert.
- Draaiknop: Linksom knippert.
- OK-toets: bevestigen, comfortfase 1 knippert.
- OK-toets: Comfortfase 1 bevestigen; Starttijd van comfortfase 1 knippert.
- Draaiknop: Invoer starttijd van comfortfase 1
- OK-toets: Invoer opslaan; eindtijd van comfortfase 1 knippert.
- Draaiknop: Invoer van de eindtijd van comfortfase 1.
- OK-toets: Invoer opslaan; gew. waarde naar comfortfase 1 knippert.
- Draaiknop: Invoer gew. waarde naar comfortfase 1
- OK-toets: Invoer opslaan; comfortfase 2 knippert.
- OK-toets: Comfortfase 2 bevestigen; starttijd comfortfase 2 knippert.
- Draaiknop: Invoer starttijd van comfortfase 2
- OK-toets: Invoer opslaan; eindtijd van comfortfase 2 knippert.
- Draaiknop: Invoer eindtijd van comfortfase 2
- OK-toets: Invoer opslaan; gew. waarde naar comfortfase 2 knippert.
- Draaiknop: Invoer gew. waarde naar comfortfase 2
- Met de ESC-toets naar het menu voor de keuze van de comfortfasen; menupunt comfortfasen knippert.
- Draaiknop: Naar menupunt of comfortfasen

(Moet evtl. niet verder gewijzigd worden, met het verder bedienen van de ESC-toets terug naar de oorspronkelijke weergave)

## Instellingen voor het automatische bedrijf met 1 of 3 comfortfasen

Handelswijze gelijk aan instellingen voor het automatische bedrijf met 2 comfortfasen. Enige verschil, er kan een extra gewenste waarde voor comfortfase 3 ingevoerd worden (standaardinstelling 21 °C).

## Afwezigheid / vakantie



Zonder verdere bediening van een toets wordt na 20 seconden de weergegeven instelling geaccepteerd en naar de uitgangswaerage teruggekeerd..

- OK-toets: Toegang tot menuniveau; de klok knippert.
- Draaiknop: Rechtsom; menu knippert.
- OK-toets: bevestigen; symbool knippert.
- Draaiknop: Invoer van het begin (werkdag) van de afwezigheid.
- OK-toets: Invoer opslaan; aantal dagen knipperen.
- Draaiknop: Invoer van afwezigheidsduur aantal dagen (max. 99 dagen).
- OK-toets: Invoer opslaan; gew. waarde knippert.
- Draaiknop: Invoer van de temperatuur
- Met de ESC-toets naar menuniveau; de klok knippert.

(Moet evtl. niet verder gewijzigd worden, met het verder bedienen van de ESC-toets terug naar de oorspronkelijke weergave)

## Dagbedrijf

Dagbedrijf met slechts één comfortfase.

(De comfortfase wordt automatisch gevormd uit het lopende dagprogramma)  
Start van comfortfase 1, einde van de laatste comfortfase met actueel ingestelde gewenste comforttemperatuur..

## Terug naar de standaardwaarden

Toets achter de naaldopening tenminste een seconde indrukken: Daardoor worden de gebruikersspecifieke instellen en de „zelflerende bedrijfsmodus“, alsmede de weergaven van de aanvoertemperatuur, buitentemperatuur en gewenste tapwaterwaarde op hun standaardwaarden teruggezet (de „vakman“ instellingen blijven ongewijzigd). De klok begint bij 12.00. Bij het terugzetten branden alle weergavevelden van de display.

**Let op:** Wordt het apparaat langer dan 60 seconden van de sokkel verwijderd, verschijnt een storingsmelding op de display.

Bij het terugschuiven op de sokkel moet de storingsmelding na uiterlijk 2 minuten verdwijnen.

Zonder geplaatste batterijen functioneert de reset slechts correct gedurende 15 seconden na het verwijderen van de REA23M van de sokkel.

## Standaardwaarden fabrieksinstellingen voor verwarmen

Bedrijfswijzen			
Start continubedrijf	00:00	00:00	00:00
Einde continubedrijf	24:00	24:00	24:00
Gew. waarde comfortbedrijf	19 °C		
Gew. waarde gereduceerd bedrijf		16 °C	
Gew. waarde vorstbev.			5 °C
Gew. waarde  afstandsbediening		10 °C	
Gew. waarde  afwezigheid		12 °C	
<b>Bedrijfswijze</b>	<b>Auto</b>		
Ingestelde fasen			
Start fase 1	07:00	06:00	06:00
Einde fase 1	23:00	08:00	08:00
Start fase 2		17:00	11:00
Einde fase 2		22:00	13:00
Start fase 3			17:00
Einde fase 3			22:00
Gew. waarde fase 1	19 °C	19 °C	19 °C
Gew. waarde fase 2		20 °C	20 °C
Gew. waarde fase 3			21 °C
Gew. waarde  en	Zie boven		

## Batterijvervanging

### 2 Alkaline-batterijen type AA 1,5 V

Bij het verschijnen van dit symbool moet u binnen 3 maanden de batterijen vervangen.

- Neem het apparaat van de sokkel.
- Open het batterijvak aan de achterkant en vervang de batterijen.
- Sluit het batterijvak en schuif het apparaat terug op de sokkel.

### Voorzichtig:

Een loopreserve slaat tijdens de batterijwisseling de actuele gegevens gedurende maximaal één minuut op..